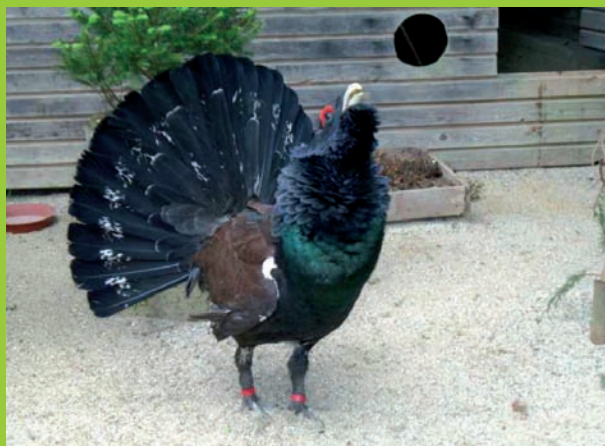
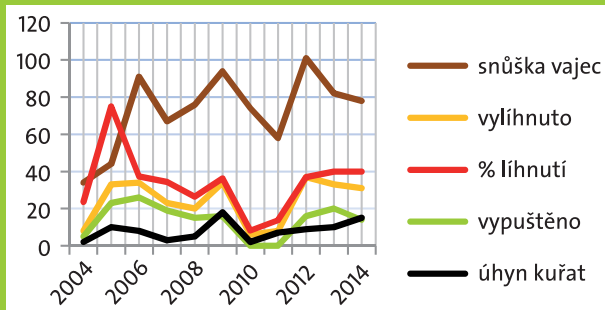


## Výsledky chovu tetřeva za posledních 10 let

rok	2004		2005		2006		2007		2008		2009		2010		2011		2012		2013		2014															
	♂	♀	♂	♀	♂	♀	♂	♀	♂	♀	♂	♀	♂	♀	♂	♀	♂	♀	♂	♀	♂	♀														
pohlaví	5	9	3	7	10	2	7	9	2	8	10	4	12	16	3	11	14	5	9	14	5	8	13	8	9	17	6	10	16							
počáteční stav																																				
dovoz +																																				
prodej –																																				
úhyn dospělých –	2	35	1																																	
únik –																																				
ponecháno z vlastního odchovu +																																				
<b>konečný stav</b>	3	7	10	2	7	9	2	7	9	2	7	9	2	8	10	4	12	16	3	11	14	5	9	14	5	8	13	8	9	17	6	10	16	14	20	
snůška vajec			34		44		91		67		76		78		73		58		101		82		78		82		78									
vylihuto			8		33		34		23		20		34		6		8		37		33		31		37		33									
% líhnutí			24		75		37		34		26		44		8		14		37		40		40		37		40									
vypuštěno –			3		2		5		7		16		23		12		14		26		9		10		19		9									
ponecháno k vypuštění pro následující																																				
výměna																																				
prodej																																				
úhyn kuřat			2		10		8		3		5		18		2		7		9		10		15		9		10									



Lesní závod Boubín  
Zámecká alej 254, Vimperk 385 15

**LESYČR**

Lesy České republiky, s.p.  
Lesní závod Boubín



**ODCHOVNÁ  
TETŘEVŮ**

[www.lesycr.cz](http://www.lesycr.cz)

## Historie

Vzhledem k rapidnímu poklesu stavů tetřeva na Šumavě rozhodlo v roce 1988 tehdejší Ministerstvo lesního a vodního hospodářství o zřízení záchranného chovu tetřeva hlušce, který bude realizován u LZ Prachatice, lokalita Mlynářovice. Důvodem byla snaha o udržení či znovu zavedení tetřeva hlušce do zdejších oblastí, ze kterých téměř vymizel.



Ve stejném roce došlo k výstavbě odchovny a potřebného dalšího zařízení. Objekty byly umístěny do prostoru bývalé lesní školky. Zařízení tvoří odchovna o 13 boxech pro chovné hejno a dospívající kuřata a objekt pro umístění líhně, malých přenosných odchoven pro kuřata, včetně skladiště krmiv, mrazáku a sociálního zařízení.

Na podzim bylo dovezeno základní chovné hejno tetřevů v počtu 4 kohoutů a 4 slepic ze SRN, což byl začátek snahy o umělý chov – samozřejmě bez jakýchkoliv vlastních zkušeností. Začaly se získávat informace od Dr. Ashenbrenera ze SRN.

V roce 1989 bylo rozšířeno chovné hejno, které bylo neúnosně nízké. Byly dovezeny ze SRN 4 slepice.

První úspěchy se dostavily v roce 1995, kdy bylo odchováno 18 tetřevů. Do volné přírody bylo vypuštěno 5 kohoutů a 7 slepic.

V roce 1996 požádaly Lesy České republiky s. p., LZ Prachatice, Ministerstvo životního prostředí o udělení výjimky ze základních ochranných podmínek kriticky ohroženého druhu tetřeva hlušce, stanovených v § 56, zák. č. 114/1992 o ochraně přírody a krajiny. Tato výjimka se konkrétně týká chovu v zajetí tohoto druhu za účelem rozmnožení a vypuštění do volné přírody.



## Vypouštění odchovaných jedinců

Vypouštění odchovaných tetřevů probíhalo od začátku v lokalitě Velká niva.

V roce 2012 bylo vybudováno nové vypouštěcí zařízení na lokalitě Bázum (Pažení). Jedná se o oplocenou plochu s přístřeškem, do níž jsou odchovaní tetřevi převezeni a kde je proces

jejich osamostatňování bedlivě sledován. Oplocení jednak částečně chrání před predátory a jednak brání tetřevům v předčasném opuštění vypouštěcí lokality.



Telemetrické pozorování vypouštěných kuřat prováděné v letech 2006, 2007, 2010 a 2012 bohužel zatím potvrzuje obrovský tlak ze strany predátorů hned v prvním týdnu po vypuštění. Mortalita v tomto kritickém prvním týdnu dosahuje až 60 %.

Dosavadní vypouštění vedlo na území LZ Boubín k vytvoření dvou subpopulací tetřeva hlušce, a to v lokalitě Velká niva a Pažení. Velikost každé subpopulace se odhaduje na cca 20 jedinců, přičemž obě v terénu přežívají již po několik let.

Chování jedinců obou subpopulací vykazuje parametry divoce žijících jedinců tetřeva hlušce, samostatně vyhledávají vhodné biotopy, které osidlují a v posledních letech úspěšně hnízdí.

